



Inhalt

• Neues Handbuch zu Grundbuch und Liegenschaftskataster	2
• Auszeichnungen am Vermessungsamt Freilassing	2
• Neuigkeiten aus dem Bereich SAPOS® -Bayern	3
• Neue Alpenvereinskarte	3
• Bayerisches Geodateninfrastrukturgesetz vom Landtag verabschiedet	4
• Infozentrum Geodaten Mindelheim	4
• Rahmenvereinbarung über die Nutzung von Geobasisdaten an Schulen	5
• BayernViewer-plus erstrahlt in neuem Glanz	5
• Denkmalschutz: BodenFIS fertiggestellt	6
• Neue Umgebungskarte	7
• Veranstaltungshinweise	7

Sehr geehrte Kunden und Partner!



Heute erhalten Sie die dritte Ausgabe unserer Kundeninformation, in der wir Sie wieder über Ereignisse, aktuelle Themen und Produkte der Bayerischen Vermessungsverwaltung (BVV) informieren möchten.

Für mich ist es allerdings die letzte Kundeninformation, in der ich Sie als Präsident des Landesamtes für Vermessung und Geoinformation begrüßen darf, da ich ab Ende Oktober 2008 in den Ruhestand eintrete.

Für die gute Zusammenarbeit möchte ich mich herzlich bedanken und wünsche Ihnen weiterhin alles Gute.

Mit freundlichen Grüßen

*Prof. Günter Nagel
Präsident*

Neues Handbuch zu Grundbuch und Liegenschaftskataster



Prof. Dr. jur. Püschel, Leitender Vermessungsdirektor des Vermessungsamts Vilshofen a. d. Donau, präsentiert den neuen Leitfaden, der sich hervorragend als Nachschlagewerk für Mitarbeiter kommunaler Verwaltungen wie auch für die mit Grundstücksvermittlung und -verwertung befassten Personen eignet.

Die Neuerscheinung bietet eine praxisbezogene Zusammenstellung zum Sachenrecht sowie zum Grundbuch- und Liegenschaftswesen. Ausführlich wird der Bereich Sicherung von (Eigentums-)Rechten an Grundstücken in den öffentlichen Registern Grundbuch und Liegenschaftskataster erläutert. Nützlich sind auch die Erklärungen zu den Längen- und Flächenmaßen, sowie die zahlreichen Abbildungen und Muster im Anhang, die das Verständnis der Materie sowie deren Umsetzung in der Praxis erleichtern.

Prof. Dr. jur. Püschel und sein Mitautor Sigmar Harreiter, Oberamtsrat im Notardienst a. D., haben das komplexe Thema Grundbuch anschaulich und leicht verständlich aufbereitet. Das Handbuch zu Grundbuch und Liegenschaftskataster (ISBN 978-3-415-03967-4) ist ab sofort im Buchhandel erhältlich.

[zurück](#)

Auszeichnungen am Vermessungsamt Freilassing



Als Zeichen des Dankes und der Anerkennung für jahrelanges vorbildliches Engagement um die Belange des THW *Berchtesgadener Land* überreichte die Ortsbeauftragte Sandra Huber dem Leiter des Vermessungsamtes Freilassing, Vermessungsdirektor Josef Klaf, eine Medaille. Der CSU-Landtagsabgeordnete Anton Kern würdigte dieses vorbildliche Verhalten zum Schutz der Bürgerinnen und Bürger, das sich insbesondere bei der

Entwicklung neuer Technologien, gerade auch auf der Basis von Geoinformationssystemen, zur Steigerung der Einsatzoptionen zeigt.

Außerdem erhielt im Rahmen einer Feierstunde der Technische Amtsinspektor Stefan Unterrainer für seine Verdienste beim THW die Bundesverdienstmedaille des Verdienstordens der Bundesrepublik Deutschland.

[zurück](#)

Neuigkeiten aus dem Bereich SAPOS®-Bayern

Korrekturdaten für amerikanische GPS- und russische GLONASS-Satelliten



Zur Bereitstellung von Korrekturdaten für den Hochpräzisen Echtzeit-Positionierungs-Service (HEPS) betreibt SAPOS®-Bayern derzeit 36 eigene Referenzstationen. Die an diesen Stationen eingesetzten GPS-Empfänger und -Antennen sind seit Jahren rund um die Uhr im Einsatz und sollen nun sukzessive durch moderne Geräte ersetzt werden, die nicht nur die Signale der GPS-, sondern auch der GLONASS-Satelliten empfangen können. Diese Erneuerung wurde bereits auf 12 Stationen durchgeführt, so dass SAPOS®-Bayern seit 01.08.2008 auch Korrekturdaten zur Einbeziehung der GLONASS-Satelliten in die Positionierung mit HEPS bayernweit zur Verfügung stellen kann. Dadurch erhöht sich die Zahl der derzeit verwendbaren 31 GPS-Satelliten um 15 GLONASS-Satelliten.

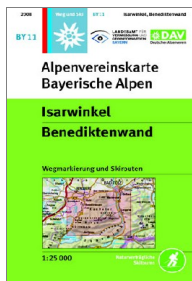
Die Ausstrahlung der Code-Korrekturdaten des SAPOS® Echtzeit-Positionierungs-Service (EPS) über UKW durch den Bayer. Rundfunk soll zum 31.12.2008 offiziell eingestellt werden. Die EPS-Korrekturdaten für Positionierungen mit einer Genauigkeit von 0,5 bis 3 Meter werden aber bereits seit dem 01.07.2008 alternativ über das Internet bereitgestellt. Für die Freischaltung des Korrekturdatenbezugs über Internet ist eine Anmeldung beim LVG erforderlich. Bei Fragen zu den Übertragungsdiensten GPRS und UMTS wenden Sie sich bitte an Ihren Mobilfunkanbieter. Der Empfang der Korrekturdaten über UKW wird noch bis 31.12.2008 möglich sein.

SAPOS®-Bayern erhofft durch die getroffenen Maßnahmen, die Attraktivität der Dienste weiter zu steigern und die hohen Zuwachsraten von ca. 20% pro Jahr auch künftig zu erreichen. Übrigens wurde seit Bestehen des HEPS-Dienstes im April dieses Jahres die Grenze von 10 Millionen Einwahlminuten überschritten.

Nähere Informationen erhalten Sie unter www.geodaten.bayern.de

[zurück](#)

Neue Alpenvereinskarte



Das LVG hat zusammen mit dem Deutschen Alpenverein (DAV) die neue Karte BY 11 *Isarwinkel, Benediktenwand* aus der Reihe der Alpenvereinskarten der Bayerischen Alpen im Maßstab 1:25 000 herausgegeben.

Bis zum Jahr 2012 werden insgesamt 22 derartige Kartenblätter für den gesamten bayerischen Alpenraum erstellt. Die neuen Alpenvereinskarten unterstützen Wanderer und Skibergsteiger bei der Tourenplanung und Orientierung im Gelände und leisten damit auch einen Beitrag zur alpinen Sicherheit. Das UTM-Gitter erleichtert die Standortbestimmung und Navigation mit GPS-Empfängern. Die Karte BY11 *Isarwinkel, Benediktenwand* (ISBN-13: 978-3-937530-27-7) ist im Buchhandel erhältlich.

[zurück](#)

Bayerisches Geodateninfrastrukturgesetz vom Landtag verabschiedet



Am 16. Juli 2008 stimmten alle Fraktionen im Bayerischen Landtag dem Entwurf des Bayerischen Geodateninfrastrukturgesetzes (BayGDIG) zu. Mit dieser Rechtsnorm setzt der Freistaat als erstes Bundesland in Deutschland die Vorgaben der EU-Richtlinie INSPIRE (Infrastructure for Spatial Information in Europe) um, die organisatorische, technische und rechtliche Vorgaben für den Aufbau einer europäischen Geodateninfrastruktur beschreibt.

Wesentliche Regelungen sind die standardisierte Bereitstellung von digitalen Geodaten der öffentlichen Verwaltung über Internetdienste sowie die Harmonisierung der Zugangs- und Nutzungsbedingungen, Kosten und Lizenzen. Damit wird ein Instrument geschaffen, das den einfachen Zugang zu und die Nutzung von digitalen Geodaten aus verschiedenen Verwaltungsbereichen und -ebenen für Bürgerinnen und Bürger, Verwaltung, Wirtschaft und Wissenschaft vereinfacht. Die so entstehende Geodateninfrastruktur Bayern entwickelt sich im Rahmen der E-Government-Aktivitäten der Bayerischen Staatsregierung und als Bestandteil der Geodateninfrastruktur Deutschland (GDI-DE) unter Federführung des Bayerischen Staatsministeriums der Finanzen. Am LVG wurde die Geschäftsstelle GDI-Bayern eingerichtet, die als ressortübergreifende Kontaktstelle fungiert. Weitere Information finden Sie unter www.gdi.bayern.de

[zurück](#)

Infozentrum Geodaten Mindelheim



Vor gut einem Jahr wurde das Infozentrum Geodaten in Mindelheim an der Außenstelle des Vermessungsamts Memmingen eingerichtet. Das Infozentrum Geodaten hat sich im vergangenen Jahr bestens in die neuen Aufgaben eingearbeitet und unterstützt das LVG in umfangreicher Weise. In enger Zusammenarbeit mit dem LVG betreut das Infozentrum Geodaten 80 % des Kundenservice der BVV, bearbeitet Datenbestellungen und unterstützt das LVG bei der Öffentlichkeitsarbeit und bei Schulungen.

Der Kundenservice der BVV ist die Anlaufstelle für telefonische Anfragen, E-Mails und Aufträge von Kunden. Die Mitarbeiterinnen und Mitarbeiter im Kundenservice beraten unsere Kunden zu allen Produkten und Online-Diensten, beantworten eingehende E-Mails und klären offene Fragen bei Bestellungen. Pro Monat kommen durchschnittlich 1200 bis 1300 Anrufe an unsere Servicenummer 089 / 2129 1111. Durch die Einrichtung zusätzlicher Servicetelefone konnte die Erreichbarkeit für unsere Kunden weiter verbessert werden.



Die Beschäftigten im Infozentrum Geodaten in Mindelheim, v.l.n.r.: Erich Eisenschmid, Alfons Stempfle, Johannes Boxler, Renate Engel, Dieter Ahrendt und Petra Häfele.

[zurück](#)

Rahmenvereinbarung über die Nutzung von Geobasisdaten an Schulen



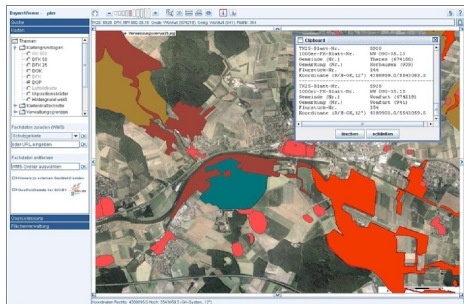
Der Bayerische Staatssekretär für Finanzen, Georg Fahrenschohn, unterzeichnete am 25. August 2008 am LVG gemeinsam mit dem Bayerischen Staatssekretär für Unterricht und Kultus, Bernd Sibler, die Rahmenvereinbarung über die Nutzung von Geobasisdaten an Schulen. Durch den Einsatz moderner Informationstechnologie wird der Unterricht künftig noch anschaulicher. Mit Hilfe von Geoinformationssystemen können raumbezogene Daten digital erfasst und bearbeitet, analysiert sowie grafisch präsentiert werden. Deshalb sehen die bayerischen Lehrpläne für die weiterführenden Schulen ihren Einsatz vor, um fächerübergreifende Inhalte des Mathematik-, Geographie-, Geschichts- und Informatikunterrichts anschaulich zu vermitteln.

Um die Schulen bei der Umsetzung dieses Ziels zu unterstützen, stellt die Bayerische Vermessungsverwaltung zukünftig ihre amtlichen topographischen Karten sowie die Flurkarte digital zur Verfügung. Diese Datenbestände liegen für ganz Bayern flächendeckend vor und sind die maßgebliche Grundlage für darauf aufbauende Geoinformationssysteme zur Planung, Realisierung und Dokumentation raumbezogener Maßnahmen. Die Schüler können somit auf der Grundlage dieser Daten eigene Projekte bearbeiten. Sie lernen damit, in räumlichen und komplexen Zusammenhängen zu denken und können ihre Heimat am PC erleben.

[zurück](#)

BayernViewer-plus erstrahlt in neuem Glanz

Der BayernViewer-plus wurde rundum erneuert und steht ab Ende August 2008 in der aktualisierten Version zur Verfügung. Er bietet zusätzliche Funktionalitäten und Dateninhalte und ist durch ein neues Oberflächen-Design einfacher zu bedienen.



Karten und Luftbilder können jetzt mit Höhenlinien oder zusätzlichen Metadaten, z.B. dem Befliegungsdatum des Luftbildes überlagert werden.

Interessant wird es auch bei fachübergreifenden Aufgabenstellungen. Themen wie Schutzgebiete (z.B. Naturschutzgebiet, Naturpark), Denkmäler (z.B. Bodendenkmal, Baudenkmal) oder geologische Karten sind nur zwei Mausklicks entfernt.

Mit der modernen WebMapService-Technologie (WMS) kann der Anwender die bekannten Geobasisdaten mit gewünschten Fachdaten beliebig überblenden und dazugehörige ortsspezifische Sachdaten abfragen. Der neue Kartenlayer „Urpositionsblätter“ beinhaltet historische topographische Karten im Maßstab 1:25 000 von ganz Bayern, die zwischen 1817 und 1841 erstellt wurden.

Durch die neuen Funktionalitäten des BayernViewer-plus kann z.B. per Mausklick in der Karte die gewünschte Gemeinde, Gemarkung und Flurstücksnummer angezeigt werden und die entsprechenden Informationen über eine Zwischenablage direkt weiterverarbeitet werden. Zudem besteht auch die Möglichkeit, die Größe des

Kartenfensters den eigenen Anforderungen anzupassen. Zur Nutzung des kostenpflichtigen BayernViewer-plus bedarf es einer Registrierung bei GeodatenOnline.

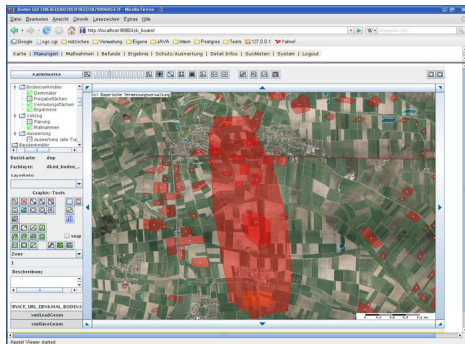
Die Bayerische Vermessungsverwaltung bedankt sich an dieser Stelle für die eingegangenen Verbesserungsvorschläge, durch die Weiterentwicklung des BayernViewer-plus maßgeblich unterstützt wurde.

Weitere Informationen unter www.geoportal.bayern.de

[zurück](#)

Denkmalschutz: BodenFIS fertiggestellt

Mit der Fertigstellung des BodenFIS im Mai 2008 erreichte das IZB-Projekt BayernViewer-denkmal, ein Gemeinschaftsprojekt zwischen dem Bayerischen Landesamt für Denkmalpflege (BLfD) und der BVV einen weiteren Meilenstein. Das BodenFIS ist ein internetbasiertes Fachinformationssystem, das die Verwaltung der Bodendenkmäler Bayerns georeferenziert in allen Arbeitsabläufen – von Planungen bis hin zu Veränderungen an den Denkmalflächen – unterstützt. Alle Abläufe erfolgen rein digital. Die Umfangspolygone aller Bodendenkmäler Bayerns lassen sich georeferenziert erfassen und auf Kartengrundlagen und Orthophotos der BVV darstellen, ihre Geofachdaten lassen sich auf Mausclick hin einblenden.



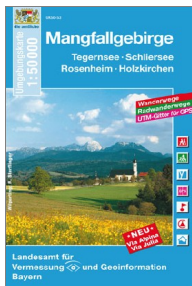
Der rein digitale Datenbestand vereinfacht die Arbeitsweise in der Fachbehörde stark und ermöglicht neue Auswertungsverfahren. So ist beispielsweise die Ermittlung vor allem der von Großplanungen (z.B. Gaspipelines) betroffenen Denkmäler auf einen Bruchteil der vorher benötigten Zeit gesunken; ferner kann der Datenbestand dem Planer nun digital zur Verfügung gestellt werden. Dies ermöglicht eine schnellere Reaktion der Behörden und eine bessere Zusammenarbeit mit Planern.

Ein daraus abgeleiteter Datenbestand ist in der öffentlichen Variante des BayernViewer-denkmal zu sehen und wird als WMS (Web Map Service) frei angeboten.

Link zur öffentlichen Variante des [BayernViewer-denkmal](#) sowie zum frei verfügbaren WMS für Bau- und Bodendenkmäler.

[zurück](#)

Neue Umgebungskarte



Die Umgebungskarte UK 50-53 *Mangfallgebirge* des LVG im Maßstab 1:50 000 deckt das Gebiet von der Linie Mangfallknie – Hofstätter See – Rinensee im Norden bis über die deutsch-österreichische Grenze im Süden und von der Linie Otterfing (Holzkirchen) – Achenpass im Westen bis im Osten knapp über den Inn hinaus ab. Die Neuauflage der Umgebungskarte beinhaltet zahlreiche wertvolle Informationen, wie Hinweise für Kultur und Freizeit, beispielsweise zu Klöstern, Museen, Naturdenkmälern, Camping- oder Golfplätzen. Die UK 50-53 *Mangfallgebirge* (ISBN 978-3-89933-290-2) ist im Buchhandel erhältlich.

[zurück](#)

Veranstaltungshinweise

Tage der offenen Tür: Schauen Sie uns in die Karten!

150 Jahre Vermessungsamt Kronach



Am 1. Mai 1858, vor 150 Jahren, wurde der „Messungsbezirk Kronach“ gegründet. Dieses Jubiläum nimmt die jetzige Außenstelle Kronach des Vermessungsamtes Kulmbach, Kaulanger 1, zum Anlass, am Samstag, den 11. Oktober 2008, einen Tag der offenen Tür durchzuführen. Von den Anfängen im 19. Jahrhundert über die rasante computertechnische Entwicklung am Ende des 20. Jahrhunderts bis hin zu den neuesten Messtechniken ist an diesem Tag in Kronach alles zu sehen.

Vermessungsamt Neumarkt i. d. Oberpfalz



Der Tag der offenen Tür des Vermessungsamtes Neumarkt i. d. Oberpfalz findet am Sonntag, den 12. Oktober 2008, im Vermessungsamt Neumarkt i. d. Oberpfalz, Woffenbacher Str. 32 statt. Sie sehen die vielfältigen Aufgaben eines Vermessungsamtes, GPS und Lasermessung, die Produktpalette der Bayerischen Vermessungsverwaltung, die Tätigkeit eines Gebietstopographen, historische Karten und Messtechniken, den BayernViewer, GDI-Anwendungen und vieles mehr.

Lange Nacht der Museen am LVG



Das LVG beteiligt sich am 25. Oktober 2008 wieder bei der Langen Nacht der Museen. Das Landesamt zeigt das weltweit einzigartige Lithographiesteinlager, die historische Druckwerkstatt, das Museum über 200 Jahre Vermessung in Bayern. Weiter erwartet Sie ein virtueller 3-D-Flug um die Zugspitze und ein buntes Potpourris rund um das Thema Vermessung in Bayern. Zum Kontrast werden in der Galerie die expressiven Acrylbilder der Münchner Künstlerin Haidy Hausmann gezeigt.

[zurück](#)

Vermessungsamt Schweinfurt auf der UFRA 2008



Auf der Unterfränkenschau in Schweinfurt präsentiert das Vermessungsamt Schweinfurt vom 27. September bis 5. Oktober 2008 die Produkte und Dienste der Bayerischen Vermessungsverwaltung. Der Stand des Vermessungsamts befindet sich in der Nähe des Eingangs zur Halle 2. Neben den Produkten der Katastervermessung werden der BayernViewer, Umgebungskarten der Region und die DVDs Top10 Bayern und Top50 Bayern vorgestellt.

Vermessungsamt Bayreuth auf der OFRA 2008



Das Vermessungsamt Bayreuth ist vom 11. bis 19. Oktober 2008 auf der Oberfränkenschau in Bayreuth, der größten Regionalmesse Oberfrankens mit jährlich bis zu 60 000 Besuchern, vertreten und wird im Aktionszelt in Halle 11 die Produkte und Dienste der Bayerischen Vermessungsverwaltung präsentieren. Insbesondere werden Digitale Orthophotos, die DVDs Top10 Bayern und Top50 Bayern, der BayernViewer sowie virtuelle Flüge gezeigt.

Vermessungsamt Dachau auf der FFB-Schau 2008



Das Vermessungsamt Dachau wird erstmals bei der diesjährigen Fürstentum Freising und sein Gebiet 2008 vom 15. bis 19. Oktober 2008 in Halle 1, Stand 160 über die Katastervermessung und Baulandumlegung des Vermessungsamtes sowie die aktuellen Projekte, Produkte und Dienste der Bayerischen Vermessungsverwaltung informieren.

Systems 2008



Die SYSTEMS 2008, Fachmesse für IT, Media und Communications findet vom 20. bis 24. Oktober 2008 in der Neuen Messe München statt. Die Bayerische Vermessungsverwaltung stellt die neuen Dienste und aktuellen Produkte vor. Dazu gehören GeodatenOnline, das Geoportal, das Geobasisdaten bereitstellt, der BayernViewer, die Top10 Bayern, den interaktiven digitalen Stadtplan für Bayern und der Top50 mit den Karten Bayerns im Maßstab 1:50 000.

KomCom 2008



Die KomCom findet vom 28. bis 29. Oktober 2008 im Messe- und Kongresszentrum Augsburg statt. Präsentiert werden die Dienste und Produkte der Bayerischen Vermessungsverwaltung. Die Geschäftsstelle Geodateninfrastruktur Bayern (GDI-BY) zeigt, wie durch eingeführte Standards und bereitgestellte Geo-Web-Dienste der Zugang und die Verwendung von Geodaten erleichtert wird.

[zurück](#)

EUREGEO 2009



Der „6th European Congress on Regional Geoscientific Cartography and Information Systems“ – „6. Europäischer Kongress für regionale geologische Kartographie und geowissenschaftliche Informationssysteme“ findet vom 9. bis zum 12. Juli 2009 im Landesamt für Vermessung und Geoinformation in München statt. Der Kongress wird vom Bayerischen Landesamt für Umwelt und dem Landesamt für Vermessung und Geoinformation ausgerichtet. Der Abgabeschluss für Kurzfassungen eventueller Vorträge ist Ende September. Weitere Informationen finden Sie unter www.euregeo2009.bayern.de

Die Bayerische Vermessungsverwaltung beteiligt sich zudem an folgenden Messen und Veranstaltungen

Bundesentscheid im Leistungspflügen vom 12. bis 14. September 2008 in Westerschondorf, Landkreis Landsberg, Teilnahme des Vermessungsamtes Landsberg

Streetlife-Festival am 13. und 14. September 2008 in München

Intergeo, Kongress und Fachmesse für Geodäsie, Geoinformation und Landmanagement, vom 30. September bis 2. Oktober 2008 in Bremen

ExpoReal 2008, Internationale Fachmesse für Gewerbeimmobilien, vom 6. bis 8. Oktober 2008 in München

Frankfurter Buchmesse vom 15. bis 19. Oktober 2008 in Frankfurt

Münchener Wissenschaftstage vom 17. bis 22. Oktober 2008 in München

Münchener Bücherschau vom 13. bis 30. Oktober 2008 in München

[zurück](#)

Redaktionsschluss für die Kundeninformation 4/2008: 14. November 2008
Erscheinungsdatum der Kundeninformation 4/2008: Anfang Dezember 2008

Impressum

Landesamt für Vermessung und Geoinformation
Alexandrastraße 4 • 80538 München

Ansprechpartner: Marcus Wandinger
Tel.: 0 89/2129-1000 • Fax: 0 89/2129-1324
E-Mail: pressestelle@lvg.bayern.de
Internet: www.geodaten.bayern.de • www.lvg.bayern.de

Ust-IdNr.: DE 129 52 35 25